

Weekendowy dom projektantki mody na Mazowszu \

A fashion designer's weekend house in Mazowsze region

Bryła budynku związana jest z sielskim otoczeniem, ale estetyka domu, a zwłaszcza wnętrz, to manifestacja wielkomiejskiego gustu i stylu życia. The building itself is integrated with its bucolic setting, but its aesthetics, and interiors in particular, manifest city tastes and lifestyle.

Jednorodzinny dom weekendowy \

Single-family house
Mazowsze

Autorzy \ Architects:

Kuryłowicz & Associates Architecture Studio, architekci Ewa Kuryłowicz, Stefan Kuryłowicz, Piotr Zabicki, Wojciech Pachocki

Współpraca autorska \ Associate architects:

architekci Michał Tatjewski, Małgorzata Kowalczyk

Architektura wnętrz \ Interior design:

Kuryłowicz & Associates Architecture Studio, architekci Ewa Kuryłowicz, Małgorzata Kowalczyk

Konstrukcja \ Structural engineering:

El-Poz, Adam Heliosz

Inwestor \ Client:

prywatny

Powierzchnia terenu \

Site area: 15 000 m²

Powierzchnia całkowita \ Total area:

498 m² (w tym taras niezadaszony 95 m²)

Kubatura \ Volume:

2257 m³

Projekt \ Design:

2007

Realizacja \ Construction:

2008/2009

Nie podano kosztu inwestycji \

Cost of investment not disclosed

Biogram i zdjęcia autorów

prezentujemy na str. 111

1. Widok ogólny od strony skarpy

2. Zejście nad rzekę

3. Widok od strony wschodniej

1. General view from the old river bank

2. Path leading to the river

3. East view

Na szczycie skarpy w zakolu rzeki powstał weekendowy dom dla trzyosobowej rodziny, w tym dwóch szczególnych użytkowników – matki, projektantki mody, i zajmującej się ceramiką córki.

Z perspektywy podjazdu budynek sprawia wrażenie oficjalnego, geometrycznego, zbudowanego z wielkich, prostopadłościennych klocków. Piony i poziomy na elewacji niemal równoważą się, tworząc wyraziste, jasne prostokąty betonu i kamienia. Dopiero od strony zbocza widać, że dom ma nieregularny rzut. Złożona geometria budynku wynika z rzeźby terenu – skosy ścian powtarzają kierunki opadania skarpy, a zestawione pod kątem skrzydła to nawiązanie do znajdującego się poniżej zakola rzeki.

Dwie zasadnicze bryły, rozdzielone korytarzem, mają czytelny podział funkcjonalny. W mniejszej, równoległej do rzeki, znalazła się otwarta przestrzeń wypoczynkowa – jadalnia i salon na parterze oraz duża sypialnia na piętrze. W większej zaplanowano między innymi kuchnię, łazienki i funkcje pomocnicze. Tu też usytuowana jest dwupoziomowa pracownia projektantki, doświetlona pasmowym przeszkleniem, które zagina się pod kątem i przechodzi z sufitu na ścianę. Bryła pracowni została lekko nadwieszona nad ziemią, co jednak zauważyć można jedynie z zewnątrz. Jak tłumaczy architektka był to zabieg formalny, który miał podkreślić wyodrębnienie jej z otoczenia.

Znajdujący się od strony rzeki zadaszony taras został odsunięty od dużych okien jadalni, przez co nie zaciemnia wnętrza. Zalany światłem salon ma nietypową geometrię dzięki jednej ze ścian biegnącej pod skosem. Z kolei na piętrze skosy powodują, że mniej narzucający się jest rytm słupów konstrukcyjnych.

Niezwykle wąskie atrium z pustaków szklanych doświetla hol z klatką schodową i łazienki schowane we wnętrzu skrzydła, oddziela też pracownię od pomieszczeń technicznych. To najbardziej efektowny i zapamiętywalny element domu.

Przestrzeń w budynku zorganizowana jest na zasadzie kontrastów: płaszczyzn i ażurów, głębokiej czarnej kamiennej podłogi i jasnego światła padającego z ogromnych okien, pełnych ścian i przeszkleń. Monochromatyczne, szaroczarne wnętrza urządzone nadzwyczaj starannie, nie pozostawiając miejsca na przypadek. Wobec ich luksusu i przepychu przyroda za oknem schodzi na dalszy



plan, tym bardziej, że walczyć musi o uwagę z wielkimi ekranami telewizorów plazmowych.

Adam Orlewicz

Zdjęcia: Marcin Czechowicz

Z a łoż e n i a a u t o r s k i e :

Projekt budynku powstał po analizie ukształtowania terenu otoczenia i działki oraz charakteru lokalizacji. Działka od zachodu przylega do drogi, od wschodu zamyka ją rzeka i nadrzeczna, wysoka, zalesiona skarpa. Architektura obiektu wkomponowana jest w pejzaż otuliny parku krajobrazowego. Całość bryły budynku stanowi przedłużenie naturalnej korony skarpy i jest kształtowana

organicznie. Płaskie dachy swoimi krawędziami i ściany równoległe do korony skarpy odnoszą się do linii warstwic schodzących w stronę rzeki. Płynna linia elewacji wschodniej przecięta jest czterema ścianami prostopadłymi do warstwic. Ściany równoległe do warstwic wykonane są z betonu architektonicznego jako ocieplone ściany warstwowe, ściany prostopadłe są wylwane w okładzinie z piaskowca na kotwach systemowych. Dachy są nieużytkowe.

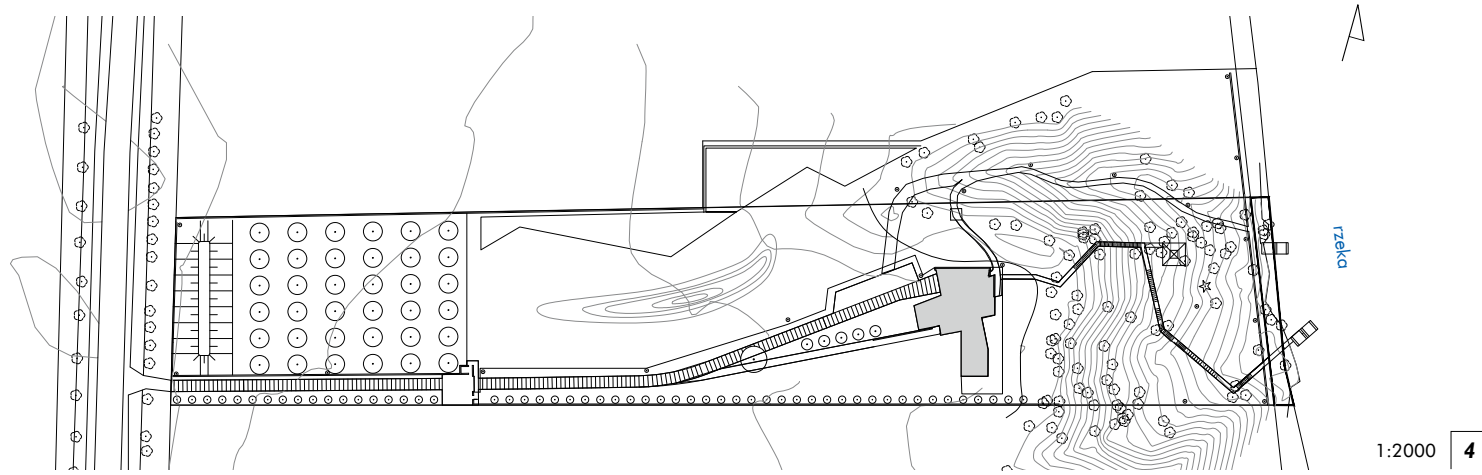
Małe wnętrza atrium o ścianach wykonanych z bloczków szklanych, które doświetla kuchnię i hol oraz saunę i sypialnię na piętrze, przekryte jest szklanym dachem. Do głównej bryły budynku dołączony jest jednokondygnacyjny garaż.

Z przestrzeniami komunikacyjnymi parteru połączono go drzwiami z przedsionkiem. Od strony wschodniej i południowej parter budynku otoczony jest tarasem częściowo przykrytym dachem. Różnica poziomów pomiędzy terenem otaczającym a posadzką parteru wynosi 65 centymetrów. Do głównego wejścia obiektu prowadzi pochylnia wejściowa o czteroprocentowym spadku. Z betonu architektonicznego wykonano również zadaszenie na tarasie od strony rzeki. Zastosowane we wnętrzach materiały wykończeniowe – łupek bazaltowy, szkło, naturalne drewno – podkreślają piękno betonu architektonicznego, stanowiącego tło do eksponowanych w domu dzieł sztuki.

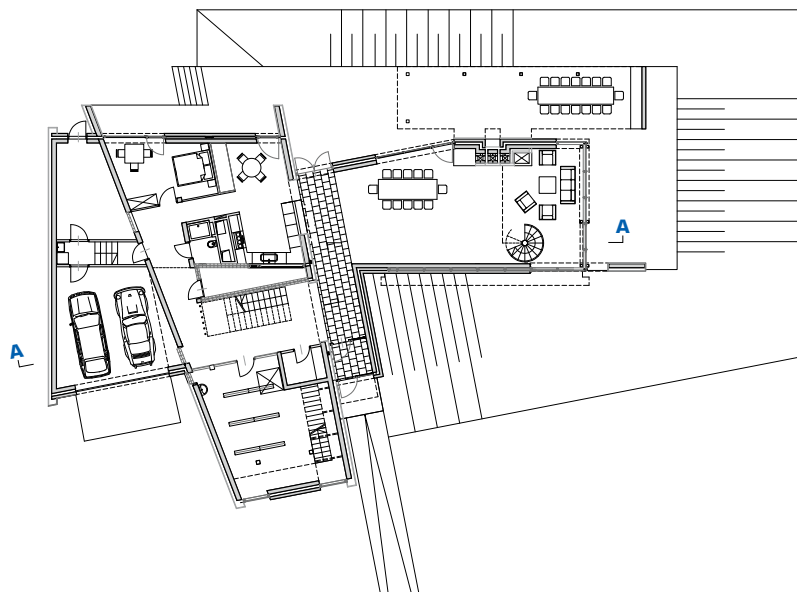
Ewa Kuryłowicz

On a high bank above the river, in the protection zone of a landscape park, a weekend home was built for a family of three, in this, two special users: mother who is a fashion designer, and daughter who occupies herself with ceramics. Seen from the driveway, the building looks as if constructed of large perpendicular blocks, and neighbors call it derogatively "a school." A complex geometry of the building results from the lay of the land; slanted walls repeat directions of the slope, and two wings, connected at an angle, refer to the river curve below. The two basic volumes, divided by a corridor with glass entrance doors, have different functions. The smaller volume contains an open living space; the larger, living quarters and a two-level studio.

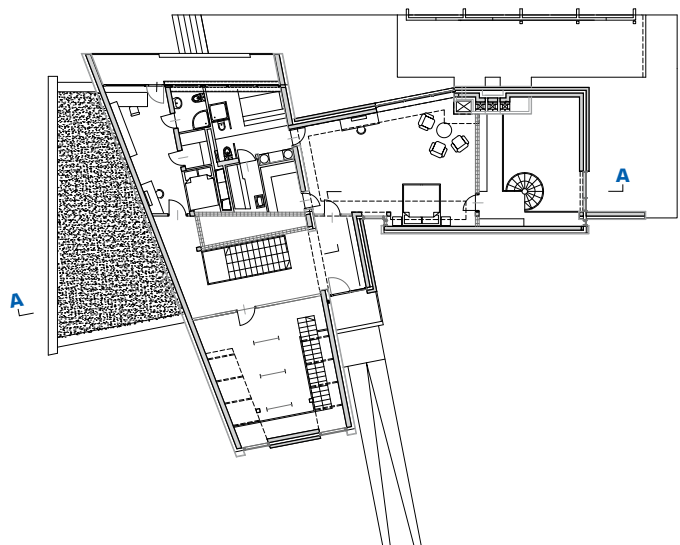




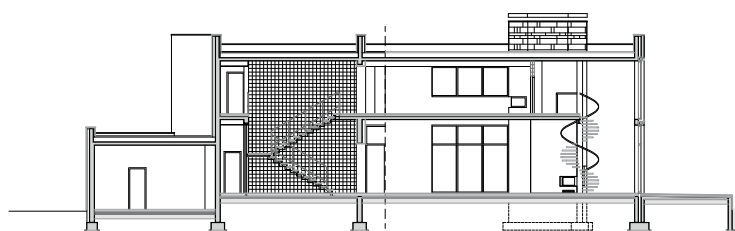
1:2000 | 4



1:400 | 5



1:400 | 6



1:400 | 7

- 4. Sytuacja
 - 5. Rzut parteru
 - 6. Rzut piętra
 - 7. Przekrój A-A
 - 8, 9. Elewacja frontowa z wejściem głównym
 - 10. Zadaszony taras od strony rzeki
- 4. Site plan
 - 5. First level plan
 - 6. Upper level plan
 - 7. A-A section
 - 8, 9. Front facade with the main entrance
 - 10. Roofed terrace above the river



8



9



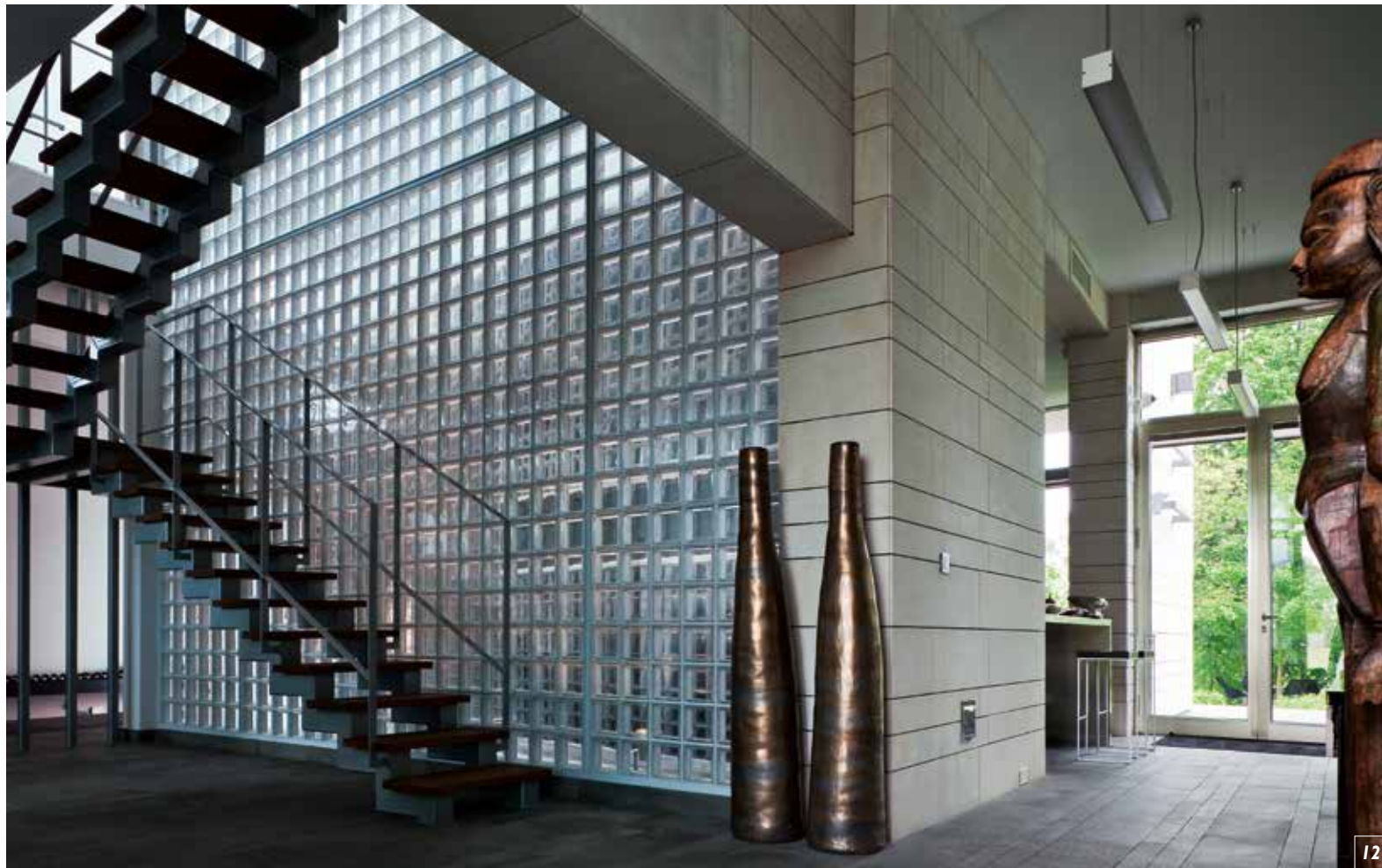
10



11

11. Jadalnia i salon na parterze
12. Klatka schodowa w holu głównym
13, 16. Dwupoziomowa pracownia
14. Atrium doświetlające hol
15. Widok z pracowni na schody w holu i atrium

11. First level dining room and living room
12. Stairs in the main hall
13, 16. Two-level studio
14. Atrium letting light into the hall
15. View from the studio to the stairs and atrium



12



13



14



15



16